

# Zrobisz wszystko dla dziecka.

## My też



Wszystkie informacje na temat  
projektu znajdziesz na stronie:  
[www.dlarodziny-ginekologia.opole.pl](http://www.dlarodziny-ginekologia.opole.pl)

Dobrze jest przed wizytą u logopedy skonsultować problem dziecka z pediatrą. Trudności w karmieniu, zaburzenia rozwojowe bywają często wieloczynnikowe. Ocena stanu pediatrycznego dziecka jest podstawą do dalszych poszukiwań przyczyn trudności. Wielu małych pacjentów zgłaszających się do logopedy wczesnej interwencji wykazuje trudności w dyspozycji do jedzenia. Czasem trudności mają głębsze podłoże i wymagają pogłębionej diagnostyki, ale w większości przypadków zastosowanie kilku wskazówek daje spektakularne efekty. Istnieją uniwersalne zalecenia, które u wielu dzieci wspierają prawidłowy proces rozwoju dyspozycji do jedzenia, tolerancji różnych smaków i konsystencji.

# Prawidłowy rozwój mowy Twojego dziecka



Projekt: „Koordynowanie i kompleksowe wsparcie rodziny w zakresie poradnictwa specjalistycznego, profilaktyki, diagnostyki i niwelowania nieprawidłowości w rozwoju dzieci do lat 2 – edycja 2” jest realizowany w ramach działania 8.1. Dostęp do wysokiej jakości usług zdrowotnych i społecznych w zakresie opieki nad matką i dzieckiem w ramach Regionalnego Programu Operacyjnego Województwa Opolskiego na lata 2014-2020 współfinansowanego ze środków Europejskiego Funduszu Społecznego. Projekt jest skierowany do mieszkańców województwa opolskiego: kobiet w ciąży i po porodzie, noworodków, dzieci do 2 r.ż., ich rodziców i opiekunów prawnych oraz personelu medycznego. Jego głównym celem jest zwiększenie dostępu do wysokiej jakości usług zdrowotnych w zakresie opieki nad kobietą w ciąży i małym dzieckiem, co wpłynie na poprawę jakości życia społecznego oraz zmniejszy nierówności w zakresie opieki zdrowotnej w województwie opolskim.



Prawidłowy rozwój mowy i funkcji karmienia dziecka jest uwarunkowany wieloczynnikowo. Czasem trudności dziecka w nawiązaniu prawidłowej relacji z otoczeniem wymagają wsparcia. W innych przypadkach wystarczy zmienić sposób komunikowania się z dzieckiem czy formę zabawy, aby w krótkim czasie poprawić dyspozycję dziecka do komunikacji.

Z rozwojem mowy u małego dziecka ściśle wiąże się obszar karmienia. Atmosfera i sposób, w jaki odbywają się posiłki, wpływają na nawiązywanie relacji i komunikacji między dzieckiem a otoczeniem w przyszłości. Ponadto sprawność w spożywaniu różnych pokarmów znacząco wpływa na rozwój narządów artykulacji i mowy.

Ważne jest monitorowanie i wspieranie procesów nabywania kolejnych kamieni milowych w rozwoju funkcji pokarmowych i rozwoju komunikacji i mowy.

#### **Skorzystajcie z porady neurologopedy, jeśli Wasze dziecko:**

- nie podejmuje kontaktu wzrokowego,
- jest niespokojne podczas karmienia,
- nie sygnalizuje głodu,
- słabo uszczelnia pierś, smoczek,
- wydaje różne dźwięki typu mlaskanie, cmokanie podczas ssania,
- nadmiernie się ślini,
- ma stale otwartą buzię i/lub wysunięty język,
- dławi się, krztusi pokarmami i/lub płynami,
- ulewa,
- jest niespokojne po karmieniu,
- ma trudności w nauce jedzenia łyżeczką, picia z kubeczka,
- ma asymetryczną buzię lub ustawienie głowy,
- nie jesteście pewni, czy:
  - › prawidłowo reaguje na bodźce dźwiękowe,
  - › wydaje dostateczną ilość dźwięków,
  - › prawidłowo ssie, gryzie, żuje, pije z kubeczka.



Drogi Rodzicu, poniżej przedstawiamy kilka wskazówek, które ułatwiają proces karmienia małego dziecka.



#### **Nie zaczynaj zbyt wcześnie wprowadzać pokarmów o stałej konsystencji.**

Jeśli Twoje dziecko ma mniej niż 6 mies., może być na to po prostu niegotowe. Przejście z pokarmów płynnych i papkowatych na grudkowe wymaga od dziecka sprawności w operowaniu kęsem i połykaniu. Jeżeli przecenisz jego możliwości, może to prowadzić do niechęci związanej z jedzeniem.



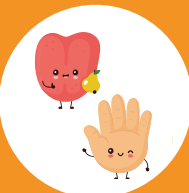
#### **Pozwól dziecku wkładać rączki do buzi i bawić się jedzeniem.**

Wstrzymaj oddech i ze spokojem patrz na porcję, które co chwilę lądują na ubranku dziecka i podłodze. Maluchy poznają jedzenie wielozmysłowo – przez dotyk, węch i smak. Zabawa jedzeniem sprawi, że dziecko poczuje się pewnie i komfortowo, a w dodatku zaspokoi swoją ciekawość i potrzebę eksploracji wszystkiego, co nowe.



#### **Najpierw dotykanie i wąchanie, później próbowanie.**

Gdy Twoje dziecko nie chce otworzyć buzi, spróbuj przyłożyć mu łyżeczkę z pokarmem na wysokość noska. Poznanie zapachu jedzenia jest pierwszym etapem przed jego spróbowaniem.



#### **Stosuj w oswojaniu dziecka próbki smakowo-zapachowe.**

Mała próbka pokarmu pozwoli dziecku na stopniowe poznawanie zapachu, smaku i konsystencji. Często eksponowana oswoja dziecko z nowością i pobudza do dalszej eksploracji.



#### **Zachowaj spokój i pogodne nastawienie, nawet gdy sytuacja wydaje się trudna i powoduje u Ciebie stres.**

Dziecko wyczuwa Twoje emocje i reaguje podobnie. Radość z jedzenia możecie przeżywać wspólnie.



#### **Rozpocznij przygotowania do karmienia dziecka od eliminacji czynników, które mogą je rozpraszać.**

Wyłącz radio, telewizor. Schowaj telefon i zbędne zabawki. Usuń z zasięgu wzroku dziecka wszystko to, co może je rozpraszać podczas karmienia. Spraw, by był to moment spokoju i skupienia na jedzeniu i wzajemnej relacji.



#### **Gdy Twoje dziecko osiągnie wiek 8-9 miesięcy, pozwól mu na odrobinę samodzielności.**

Wręcz mu łyżeczkę, podaj małą porcję zupki w miseczce i pozwól działać, karmiąc je równocześnie. Zauważaj jego małe sukcesy i reaguj na nie pozytywnie. Z czasem będzie ich coraz więcej.



#### **Nauka przez naśladowanie to ważny krok w rozwoju dziecka.**

Celebrowanie rodzinnych posiłków i wspólne bycie przy stole rozwijają gotowość do poznawania nowych pokarmów i dają radość z jedzenia. Dziecko najpierw Cię poobserwuje, a później samo spróbuje powtórzyć Twoją czynność. Ucieszy się, że robicie coś razem.

**Grażyna Korasiak** – neurologopeda, specjalista wczesnej interwencji logopedycznej, terapeuta SI, terapeuta Marte Meo