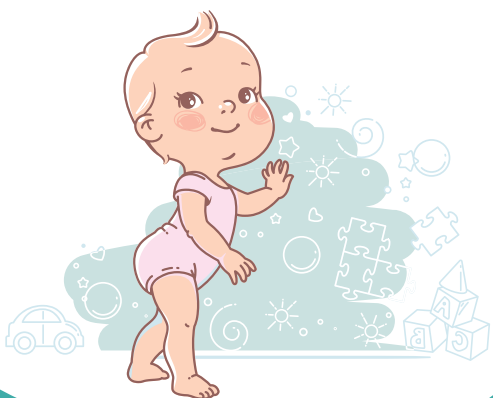


Drodzy Rodzice!

Każde dziecko jest inne i rozwija się w swoim indywidualnym tempie. Ocena rozwoju dziecka do 24. miesiąca życia poprzez badanie kamieni milowych jest jedną z powszechnie stosowanych metod, która w sposób jasny pozwoli sprawdzić, na jakim etapie rozwoju ruchowego, czyli motoryki dużej, motoryki małej, mowy, funkcji poznawczych i funkcji społeczno-emocjonalnych, jest Wasze dziecko.



Zrobisz wszystko dla dziecka.

My też

Kamienie milowe rozwoju Twojego dziecka



Wszystkie informacje na temat projektu znajdziesz na stronie:
www.dlarodziny-ginekologia.opole.pl



Wszystkie sfery rozwoju są silnie ze sobą powiązane i zdarza się, że zaburzenie jednej z nich zakłóca rozwój pozostałych. Jesteście Państwo najlepszymi i najbliższymi obserwatorami procesu wzrastania i rozwoju psychoruchowego Waszego dziecka, a my, badając kamienie milowe, chcemy odpowiedzieć na pytanie, czy Wasz maluch rozwija się prawidłowo i czy potwierdzamy Wasze obserwacje. Ponadto chcemy, podczas badania rozwoju przy pomocy kamieni milowych, abyście popatrzyli Państwo na swoje dziecko z „innej perspektywy”, jak również zwrócimy uwagę na występowanie niepokojących objawów, które mogą świadczyć o dysharmonii rozwojowej i stać się punktem wyjścia do podjęcia innych dalszych wielospecjalistycznych działań. Zachęcamy Państwa do bezpośredniego kontaktu ze specjalistą.

Projekt: „Koordynowanie i kompleksowe wsparcie rodziny w zakresie poradnictwa specjalistycznego, profilaktyki, diagnostyki i niwelowania nieprawidłowości w rozwoju dzieci do lat 2 – edycja 2” jest realizowany w ramach działania 8.1. Dostęp do wysokiej jakości usług zdrowotnych i społecznych w zakresie opieki nad matką i dzieckiem w ramach Regionalnego Programu Operacyjnego Województwa Opolskiego na lata 2014-2020 współfinansowanego ze środków Europejskiego Funduszu Społecznego. Projekt jest skierowany do mieszkańców województwa opolskiego: kobiet w ciąży i po porodzie, noworodków, dzieci do 2 r.ż., ich rodziców i opiekunów prawnych oraz personelu medycznego. Jego głównym celem jest zwiększenie dostępu do wysokiej jakości usług zdrowotnych w zakresie opieki nad kobietą w ciąży i małym dzieckiem, co wpłynie na poprawę jakości życia społecznego oraz zmniejszy nierówności w zakresie opieki zdrowotnej w województwie opolskim.

OBSZARY ROZWOJU:

- Motoryka duża
- Motoryka mała
- Mowa, język
- Funkcje poznawcze
- Funkcje społeczno-emocjonalne

NOWORODEK:

- Zgięciowa pozycja ciała, odruch podparcia, odruch Moro
- Odruch chwytny
- Zwraca się w stronę dźwięku, uśmiecha w odpowiedzi na głos
- Ogniskuje wzrok w odległości ok. 25 cm, preferuje kontrastowe obiekty
- Płacze, kiedy płacze inne niemowlę (empatia)



2. MIESIĄC ŻYCIA:

- Unosi głowę pod kątem 45 stopni w leżeniu na brzuchu
- Trzyma włożoną do rączki zabawkę
- Wydaje nieartykułowane, gardłowe dźwięki
- Wodzi wzrokiem w poziomie
- Dłuższe okresy czuwania w ciągu dnia



4. MIESIĄC:

- Unosi klatkę piersiową w leżeniu na brzuszku
- Składa dłonie w linii pośrodkowej ciała, wyciąga proste ramiona w kierunku zabawki, chwytą i trzymają ją
- Grucha
- Ogląda dłonie, rozgląda się w poszukiwaniu opiekuna
- Uspokaja się podczas mówienia, brania na ręce, wyraża radość, smutek, niepokój



6. MIESIĄC:

- Podciąga się do siadu, siedzi z podparciem
- Potrząsa grzechotką, trzyma zabawkę pomiędzy dłońmi
- Patrzy w kierunku osoby mówiącej, wydaje dźwięki w odpowiedzi, śmieje się
- Uderza przedmiotami o siebie, rozwiązuje problemy metodą prób i błędów, szuka upuszczonego przedmiotu
- Uśmiecha się w celu zainicjowania kontaktu i odpowiedzi, preferuje znajome osoby, wykazuje zainteresowanie innymi niemowlętami



9. MIESIĄC:

- Przekręca się z brzucha na plecy i odwrotnie, siedzi stabilnie
- Przenosi przedmioty, chwytą z użyciem kciuka i palca 2 oraz 3 (bez użycia dłoni)
- Patrzy na znane przedmioty po ich nazwaniu, zatrzymuje działanie, gdy usłyszy „nie”
- Szuka ukrytej zabawki, bada twarz opiekuna
- Dobrze rozwinięte przywiązanie do opiekuna, wyraża lęk przed rozstaniem



12. MIESIĄC ŻYCIA:

- Raczkuje, samodzielnie siada, podciąga się do pozycji stojącej, chodzi trzymane za jedną rękę
- Samodzielnie trzyma butelkę
- Odwraca się wołane po imieniu, rozumie rutynowe polecenia, naśladuje klaskanie, wykonuje gest „pa, pa”
- Szuka ukrytych przedmiotów, lubi zabawki uczące: naciska przyciski, żeby zobaczyć coś pojawiającego się lub pociąga za sznurek, aby usłyszeć dźwięk
- Naśladuje gesty typu „kosi, kosi łapci”, lubi zabawę w „a kuku”



18. MIESIĄC:

- Wstaje, samodzielnie chodzi, wchodzi i schodzi ze schodów, trzymając się poręczy
- Wkłada klocki odpowiednich kształtów do otworów, ustawia 2 lub 3 klocki jeden na drugim
- Wykonuje proste polecenia, wskazuje części ciała, potrząsa główką w celu odmowy – „nie”
- Naśladuje stosowanie rzeczywistych rekwizytów: zamiata szczotką, uderza młotkiem
- Naśladuje rówieśników, pokazuje na przedmioty, domagając się komentarza, miewa napady złości



24. MIESIĄC:

- Biega, skacze, kopie, rzuca piłkę, wchodzi po schodach, nie używając poręczy
- Ustawia 6 klocków jeden na drugim, używa łyżki, pomaga się ubierać
- Zna około 50 słów, mówi zamiast gestykulować, przesyła całusy
- Planuje działanie bez wcześniejszych prób, sprawia, aby zabawki działały
- Uzależnia zachowanie od wyrazu twarzy innych ludzi, pociesza (empatia)



dr n. med. Alina Kowalczykiewicz-Kuta – pediatra, neonatolog, konsultant wojewódzki w dziedzinie neonatologii

lek. med. Klaudia Woźniak – pediatra, neonatolog